

Ráðstöfun mjólkur og inn- og útflutningur

ÞRÓUN SÖLU MJÓLKURVARA Á LIÐNUM ÁRUM

Heildarsala mjólkurvara frá aðildarfélögum SAM, mælt í kílóum og lítrum, minnkaði um 3,6% frá árinu 2018 til 2019, eða um 2.056 tonn. Samdráttur var í sölu vörflokkunum mjólk og sýrðar vörur, skyr, ostar og duft, en sala jókst á rjóma og viðbiti.

Mestur var samdráttur í sölu léttmjólkur um 1.110 tonn, en sala nýmjólkur og G-mjólkur jókst um samtals 312 tonn. Sala á rjóma og sýrðum rjóma jókst milli ára um rúm 172 tonn, en sala skyrtegunda minnkaði um 160 tonn. Sala á viðbiti jókst um 40 tonn milli ára. Sala á osti minnkaði um 21 tonn milli ára og sala á dufti minnkaði um 18 tonn.

Vörflokkurinn mjólk og sýrðar vörur inniheldur meðal annars sölu á mjólk til vinnslu í fyrirtækjum sem vinna mjólkurvörur, en eru ótengd Samtökum afurðastöðva í mjólkuriðnaði. Sala mjólkur til vinnslu hjá þessum fyrirtækjum var rúm 4.170 tonn árið 2019 og minnkaði um 13,8% milli ára.

Tafla 4. Sala mjólkurvara í lítrum og kg á liðnum árum.

VÖRUFLOKKAR	Sala í ltr og kg					Breyting til 2018	
	2000	2010	2017	2018	2019	frá 2010	frá 2017
Mjólk og sýrðar vörur	46.846.306	46.019.573	42.018.641	40.825.423	38.755.638	-15,8%	-5,1%
Rjómi og sýrður rjómi	2.040.739	2.333.831	2.841.975	3.043.971	3.216.563	37,8%	5,7%
Skyr og skyrdrykkir	1.875.837	3.023.405	3.328.351	3.160.591	3.000.812	-0,7%	-5,1%
Viðbit	1.518.387	1.857.719	2.385.176	2.350.588	2.390.498	28,7%	1,7%
Ostar	3.937.832	5.245.193	6.310.604	6.208.031	6.178.101	18,0%	-0,3%
Duft	627.966	702.761	1.185.625	1.191.175	1.173.275	67,0%	-1,5%
SAMTALS ALLS	56.847.067	59.182.482	58.070.372	56.779.779	54.723.887	-7,5%	-3,6%

SALA UMREIKNUÐ Í LÍTRA MJÓLKUR MIÐAÐ VIÐ FITU OG PRÓTEIN

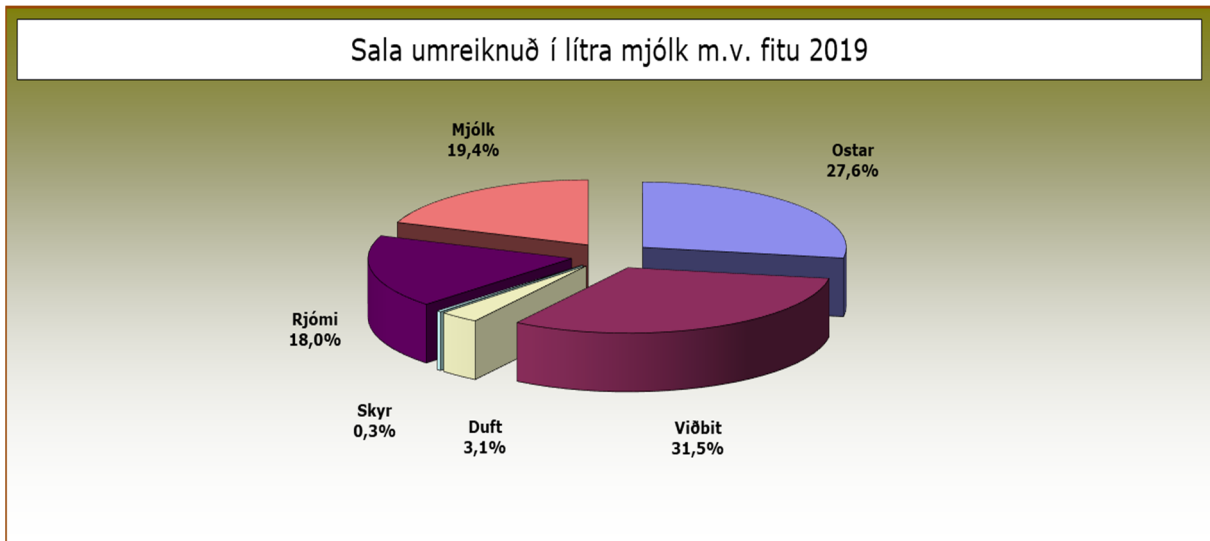
Sala árið 2019 umreiknuð á fitu jókst um 1,5% frá fyrra ári og var 146,9 milljónir lítra. Sala umreiknuð á prótein árið 2019 var 126,2 milljón lítrar og samdráttur milli ára var um 2,5%. Söluaukning milli ára er 2,2 millj. lítra á fitugrunni en samdráttur á próteingrunni var 3,2 millj. lítra.

Síðustu tíu ár hefur sala á fitugrunni aukist hraðar en sala á próteingrunni. Af því leiðir að nú þarf um 20,7 milljónum lítra meira af mjólk til að svara eftirspurn eftir fituríkari mjólkurafurðum heldur en þarf til að svara eftirspurn eftir próteinríkari afurðum. Til að tryggja nægt framboð af öllum vörum árið 2019, á fitugrunni, þurftu aðildarfélög SAM þess vegna að kaupa 20,7 milljónum lítrum meira af mjólk heldur en þörf var fyrir vegna innlendrar eftirspurnar eftir vörum, mælt á próteingrunni eingöngu.

Mismun á sölu á fitu- og próteingrunni er ekki hægt að mæta með öðrum leiðum en útflutningi á afurðum úr þeim efnabætti sem minna selst af innanlands. Verð á útflutningsmörkuðum eru of lág og skila ekki nægum tekjum til að aðildarfélög SAM geti skilað bændum lögbundnu lágmarksverði fyrir mjólk sem notuð er til framleiðslu á mjólkurvörum sem seldar eru erlendis.

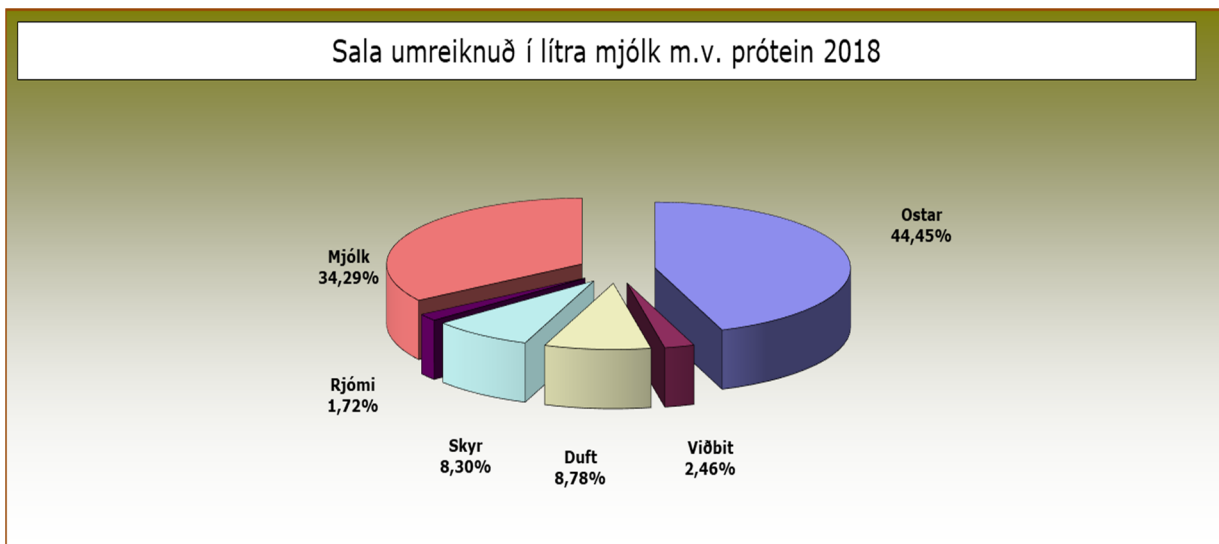
Til að tryggja nægjanlegt framboð allt árið af innlendum mjólkurafurðum og greiðslu á lögbundnu lágmarksverði fyrir mjólk þurfa aðildarfélög SAM þess vegna að bera tap af útflutningi vegna mismunar á eftirspurn á fitu- og próteinhluta. Þann kostnað þurfa önnur fyrirtæki sem framleiða mjólkurafurðir á Íslandi ekki að bera. Sú mismunun er óásættanleg.

Umreiknað á fitu var sala á ferskvörum 37,7% af heildarsölu mjólkurvara árið 2019 og hækkaði um 0,1 prósentustig frá árinu 2018. Heildarhlutur birgðavara (viðbits, osta og dufts) í umreiknaðri sölu miðað við fitu árið 2019 var 62,3%. Breyting milli ára voru innan við eitt prósentustig í öllum vöruflokkum.



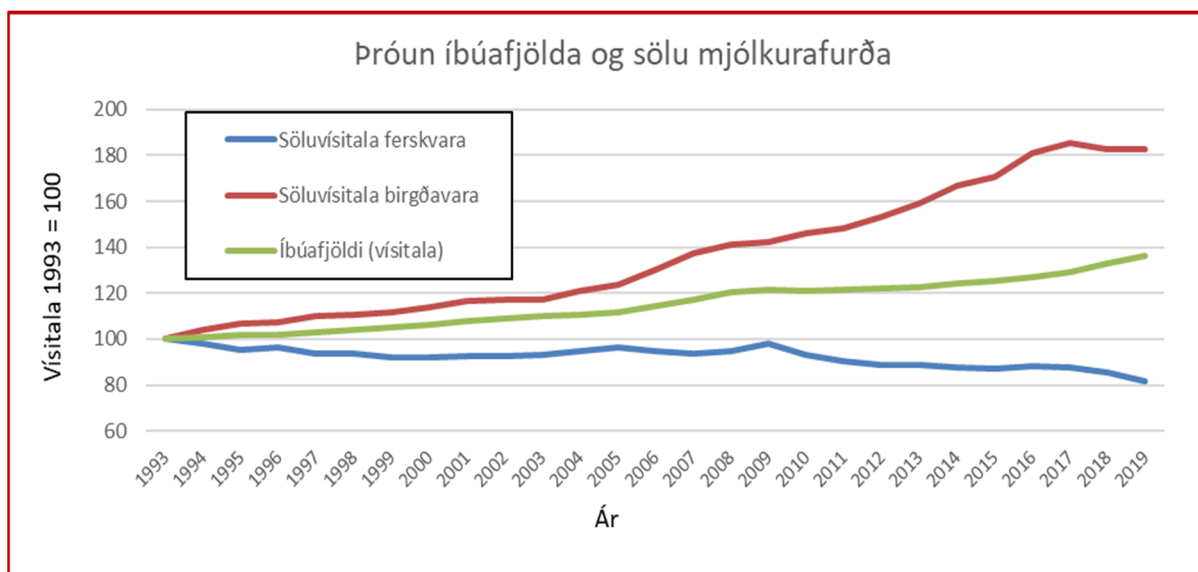
Mynd 3. Hlutfallsleg skipting á sölu mjólkur milli vöruflokka miðað við fitu árið 2019.

Umreiknað á prótein var sala á ferskvörum 43,5% af heildarsölu mjólkurvara árið 2019 og lækkaði um 0,8 prósentustig frá árinu 2018. Heildarhlutur birgðavara (viðbits, osta og dufts) í sölu miðað við prótein árið 2019 var 56,5%. Breyting milli ára voru innan við eitt prósentustig í öllum vöruflokkum.



Mynd 4. Hlutfallsleg skipting á sölu mjólkur milli vöruflokka miðað við prótein árið 2018

Síðustu áratugi hefur sala á birgðavörum (ostur, viðbit og duft) aukist jafnt og þétt, hvort sem litið er til heildarsölu eða sölu á hvern íbúa. Á sama tíma hefur sala ferskvara (mjólk, rjómi, skyr og sýrðar vörur) að mestu staðið í stað eða lækkað hægt. Þegar þróun síðustu 26 ára er skoðuð kemur í ljós að sala birgðavara hefur aukist um 83%, en sala ferskvara hefur minnkað um 18%. Á sama tíma hefur íbúum Íslands fjölgað um 36%. Síðustu þrjú ár hefur söluaukning birgðavara stöðvast, samdráttur í sölu ferskvara er lítið breyttur og íbúafjöldi eykst hraðar en áður. Haldi þessi þróun áfram mun neysla mjólkurafurða á hvern íbúa fara lækkandi á næstu árum.



Mynd 5. Þróun íbúafjölda og sölu mjólkurafurða á Íslandi 1993-2019

HEILDARSALA UMREIKNUÐ Á FITU OG PRÓTEIN

Vegna mikilla neyslubreytinga hefur hlutfall á milli sölu reiknaða á fitugrunni og próteingrunni breyst mikið síðustu tvo áratugi. Árið 2000 var sala á próteingrunni 8 milljónum lítra meiri en á fitugrunni. Frá þeim tíma hefur sala á fitugrunni aukist um 50% en sala á próteingrunni hefur aðeins aukist um 19%. Árið 2020 er sala á fitugrunni 20,7 milljónum lítra meiri en sala á próteingrunni.

Yfirlit sölu mjólkurafurða reiknað á fitu- og próteingrunn frá árinu 2000 til 2019 er birt í töflu 5 hér á eftir.

Tafla 5. Sala almanaksáranna 2000 til 2019 umreiknuð í lítra mjólkur miðað við fitu og prótein.

Ár	Sala umreiknuð í lítra mjólkur		Mismunur a) - b)
	a) m.v. fitu	b) m.v. prótein	
2000	97.973.767	105.980.738	-8.006.971
2001	98.225.242	107.972.717	-9.747.475
2002	96.754.124	106.209.452	-9.455.328
2003	96.755.539	107.391.804	-10.636.265
2004	98.649.788	109.538.183	-10.888.395
2005	100.768.328	112.315.513	-11.547.185
2006	103.870.701	113.207.615	-9.336.914
2007	108.695.040	114.880.974	-6.185.088
2008	112.296.910	117.119.187	-4.822.277
2009	115.578.564	117.667.979	-2.089.415
2010	110.657.216	114.696.290	-4.039.074
2011	111.489.161	113.692.483	-2.203.322
2012	114.143.061	115.455.991	-1.312.930
2013	120.802.939	117.625.945	3.176.994
2014	128.967.850	121.183.320	7.784.530
2015	132.832.674	122.629.610	10.203.064
2016	139.204.556	129.032.673	10.171.883
2017	145.113.569	132.051.453	13.062.116
2018	144.778.867	129.491.804	15.287.063
2019	146.984.651	126.248.446	20.736.205
Breyting frá 2018	1,52%	-2,50%	35,65%

SALA DRYKKJARMJÓLKUR

Heildarsala á drykkjarmjólk (nýmjólk, léttmjólk, undanrennu og fjörmjólk) var 22,6 milljónir lítra árið 2019 og minnkaði um 1,2 milljón lítra frá árinu 2018. Sala á drykkjarmjólk hefur minnkað um 9,2 milljónir lítra frá árinu 2010, eða um 29% alls.

Tafla 6. Þróun sölu drykkjarmjólkur 1995 til 2018.

Vörutegundir	1995	2010	2017	2018	2019	Breyting frá 2010	Breyting frá 2018
Drykkjarmjólk, lítrar	39.742.732	31.734.388	25.154.608	23.797.886	22.567.162	-29%	-5,2%
SAMTALS m.v. fitu	27.309.015	18.782.886	16.835.063	15.736.650	15.529.461	-17%	-1,3%
SAMTALS m.v. prótein	41.334.135	32.850.555	26.591.893	25.094.505	23.667.608	-28%	-5,7%

INNFLUTNINGUR

Innflutningur mjólkurvara var 913 tonn árið 2019 og jókst um tæp 65 tonn frá 2018. Innflutningur dufts og ferskra vara minnkaði, en innflutningur osta jókst um 94 tonn og innflutningur viðbits um 2 tonn. Innflutningur osta 2019 var um 9,7% af sölu innlendra osta, en árið 2018 var innflutningur um 8,2% af sölu innlendra osta á Íslandi.

Samtök afurðastöðva í mjólkuriðnaði reikna á hverju ári áætlun um hvað mikla mjólk hefur þurft til framleiðslu á innfluttum mjólkurvörum. Á próteingrunni reiknaðist innflutningur árið 2019 rúmar 6,2 milljónir lítra en um 4,7 milljónir lítra á fitugrunni. Innflutningur á próteingrunni jókst um 930 þús. lítra en á fitugrunni jókst innflutningurinn um 630 þús. lítra. Í hlutföllum jókst innflutningur á próteingrunni um 18% en á fitugrunni um 16%.

Tafla 7. Innflutningur mjólkurvara á árunum 1995 til 2019, tonn.

Vöruflokkur	1995	2000	2017	2018	2019	Breyting frá 2000	Breyting frá 2018
Ferskvörur	10	394	293	317	267	-107	-30
Smjör	0	0	4	3	5	5	2
Ostur	42	162	509	511	602	440	94
Duft	0	0	24	21	18	18	-2
SAMTALS	52	556	829	853	913	357	65

Heimild: Útflutningsskýrslur Hagstofu Íslands og útreikningar SAM.

ÚTFLUTNINGUR

Útflutningur mjólkurafurða minnkaði um 675 tonn milli ára. Útflutningur á ostum jókst um 368 tonn en útflutningur á ferskum mjólkurvörum, smjöri og dufti minnkaði um 1.042 tonn.

Tafla 8. Útflutningur mjólkurvara á árunum 1995 til 2019, tonn.

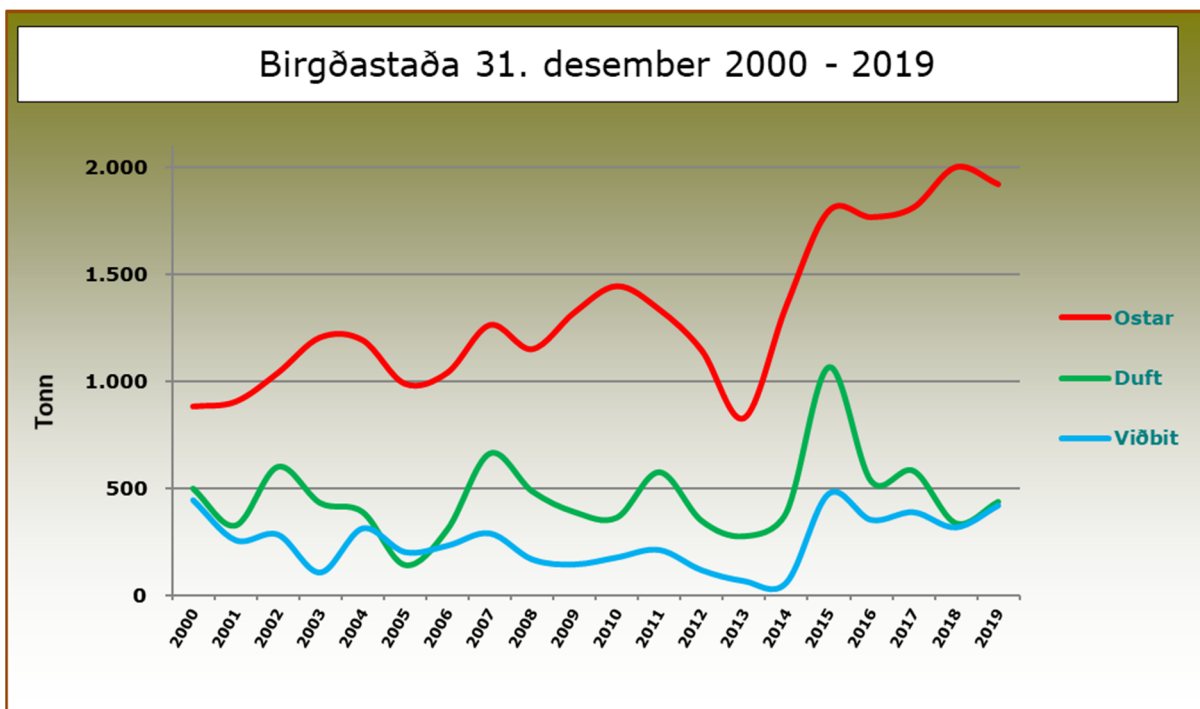
Vöruflokkur	1995	2000	2017	2018	2019	Breyting frá 2000	Breyting frá 2018
Ferskvörur	0	14	1.537	1.542	860	846	-682
Viðbit	89	236	93	312	212	-24	-100
Ostur	0	0	594	653	1021	1.021	368
Duft	0	106	330	645	385	279	-260
SAMTALS	89	356	2.554	3.152	2.477	2.121	-675

BIRGÐIR VIÐBITS, OSTA OG DUFTS

Birgðir mjólkurvara í landinu jukust um 123 tonn árið 2019. Ostabirgðir minnkuðu um 80 tonn og voru 1.924 tonn í árslok. Duftbirgðir jukust um 100 tonn og voru 441 tonn í árslok. Birgðir af viðbiti voru 422 í árslok 2019 og höfðu aukist um 102 tonn á árinu.

Birgðir mjólkurvara hjá aðildarfélögum SAM í landinu miðast að jafnaði við að mögulegt sé að tryggja nægt framboð af öllum mjólkurafurðum allt árið, óháð sveiflum í framleiðslu og eftirspurn. Sala á viðbiti er að jafnaði 200 tonn á mánuði og birgðir nema því rúmlega tveggja mánaða sölu. Sala á dufti er um 100 tonn á mánuði og birgðir nema því rúmlega fjögurra mánaða sölu. Við mat á birgðum osta er mikilvægt að hafa í huga að ostur er „lifandi vara“ og hluti af framleiðsluferli algengustu tegunda osta (fastir ostar) er geymsla þeirra við ákveðin hitastig í að lágmarki tvo mánuði áður en þeir eru tilbúnir til neyslu.

Hluti birgða er vegna undanrennudufts og undanrennuosts sem selja þarf erlendis vegna meiri eftirspurnar innanlands eftir fituríkum mjólkurvörum heldur en eftir fituminni afurðum.



Mynd 6. Þróun birgðastöðu á viðbiti, ostum og dufti á árunum 2000 til 2019.

SALA, BIRGÐIR OG ÚTFLUTNINGUR MIÐAÐ VIÐ FITU

Hækkun birgða árið 2019 var 3,4% miðað við fitu, eða sem nemur um 762 þúsund lítrum. Útflutningur nam tæpum 5 milljónum lítra á fitugrunni og minnkaði um 2,4 milljónir lítra frá fyrra ári.

Tafla 9. Framleiðsla og ráðstöfun mjólkur árin 2006 til 2019 umreiknað í lítra af mjólk miðað við fitu.

Ár	Umreiknað í lítra mjólk m.v. fitu					
	Birgðir í upphafi	Innvegin mjólk	Seldar afurðir	Útflutningur	Birgðir í lok	Mismunur
2006	11.394.989	117.062.454	103.870.701	11.642.829	12.855.569	88.343
2007	12.855.569	124.816.835	108.696.926	14.378.779	15.761.108	-1.163.409
2008	15.761.108	126.051.629	112.296.910	17.807.831	12.529.694	-821.698
2009	12.529.694	125.569.461	115.578.564	12.717.748	13.231.296	-3.428.453
2010	12.766.209	123.178.275	110.657.216	11.111.916	14.255.427	-80.075
2011	14.255.427	124.462.110	111.489.161	11.879.927	15.317.232	31.217
2012	15.317.232	125.092.988	114.143.061	13.547.255	11.636.267	1.083.637
2013	11.636.267	122.913.961	120.802.939	2.048.961	8.390.204	3.308.124
2014	8.560.088	133.513.735	128.967.850	762.410	11.112.828	1.230.735
2015	11.112.828	146.034.433	132.832.674	144.353	22.970.399	1.199.834
2016	22.970.399	150.322.481	139.204.556	11.535.614	20.861.432	1.691.278
2017	21.254.260	151.116.865	145.113.569	3.400.734	22.696.395	1.160.427
2018	22.676.923	152.408.980	144.778.867	7.360.924	22.425.317	520.795
2019	22.425.317	151.838.668	146.984.651	4.944.228	23.187.874	-852.767
Breyting frá 2018	-1,1 %	-0,4 %	1,5 %	-32,8 %	3,4 %	-263,7 %

SALA, BIRGÐIR OG ÚTFLUTNINGUR MIÐAÐ VIÐ PRÓTEIN

Birgðir umreiknaðar í lítra mjólkur miðað við prótein hækkuðu um 1,7 milljónir lítra árið 2019 eða um 5,9%. Útflutningur nam 22,5 milljónum lítra á próteingrunni og minnkaði um 0,3 milljónir lítra milli ára.

Tafla 10. Framleiðsla og ráðstöfun mjólkur árin 2006 til 2019 umreiknað í lítra af mjólk miðað við prótein.

Ár	Umreiknað í lítra mjólk m.v. prótein					
	Birgðir í upphafi	Innvegin mjólk	Seldar afurðir	Útflutningur	Birgðir í lok	Mismunur
2006	12.864.203	117.062.454	113.207.614	1.064.256	15.500.993	153.794
2007	15.500.993	124.816.835	114.880.974	3.888.984	22.036.295	-488.424
2008	22.036.295	126.051.629	117.119.187	11.752.216	19.119.369	97.152
2009	19.119.369	125.569.461	117.667.979	7.798.665	19.817.498	-595.312
2010	19.793.402	123.178.275	114.696.290	8.635.410	20.656.645	-1.016.668
2011	20.656.645	124.462.110	113.692.483	10.665.406	21.794.533	-1.033.667
2012	21.794.533	125.092.988	114.455.991	13.504.866	17.366.590	560.074
2013	17.366.590	122.913.961	117.625.945	5.758.562	13.137.335	3.758.709
2014	13.361.308	133.513.735	121.183.320	4.807.970	20.878.743	5.010
2015	20.878.743	146.034.433	122.629.610	9.459.853	33.982.442	841.272
2016	33.982.442	150.322.481	129.032.673	24.077.984	27.359.049	3.835.217
2017	20.008.431	151.116.865	132.051.453	17.002.229	29.366.248	705.366
2018	29.373.231	152.408.980	129.491.804	22.839.883	28.017.046	1.433.478
2019	28.017.046	151.838.668	126.248.446	22.499.704	29.684.595	1.422.969
Breyting frá 2018	-4,6 %	-0,4 %	-2,5 %	-1,5 %	5,9 %	-0,7 %