

Ráðstöfun mjólkur og inn- og útflutningur

ÞRÓUN SÖLU MJÓLKURVARA Á LIÐNUM ÁRUM

Heildarsala mjólkurvara frá aðildarfélögum SAM, mælt í kílóum og lítrum, minnkaði um 2,3% frá árinu 2019 til 2020, eða um 1.236 tonn. Samdráttur var í sölu allra vörflokka nema rjóma.

Mestur var samdráttur í sölu G-mjólkur um 550 tonn, en söluaukning G-mjólkur árið á undan var 312 tonn. Nærtækasta skýringin er heimsfaraldur Covid sem olli miklum samdrætti í ferðaþjónustu og miklum takmörkunum á rekstri veitingahúsa árið 2020. Sé horft til söluþróunar í vörflokkum þá minnkaði sala í flokknum mjólk og sýrðar vörur um 1,8% eða 706 tonn, sú breyting skýrist einkum af minni sölu G-mjólkur. Sala á rjóma og sýrðum rjóma jókst milli ára um rúm 16 tonn (0,5%). Sala skyr minnkaði um 261 tonn (8,7%) og helsta skýringin er talin fækkun ferðamanna. Sala viðbits minnkaði um 63 tonn (2,6%), sala osta minnkaði um 193 tonn (3,1%) og sala á dufti minnkaði um 29 tonn (2,5%).

Vörflokkurinn mjólk og sýrðar vörur inniheldur meðal annars sölu á mjólk til vinnslu í fyrirtækjum sem vinna mjólkurvörur, en eru ótengd Samtökum afurðastöðva í mjólkuriðnaði. Sala mjólkur til vinnslu hjá þessum fyrirtækjum var um 4.445 tonn árið 2020 og jókst um 6,6% milli ára eftir 13,8% samdrátt á milli 2018 og 2019.

Tafla 4. Sala mjólkurvara í lítrum og kg á liðnum árum.

VÖRUFLOKKAR	Sala í ltr og kg					Breyting til 2020	
	2000	2010	2018	2019	2020	frá 2010	frá 2019
Mjólk og sýrðar vörur	46.846.306	46.019.573	40.825.423	38.755.638	38.049.294	-17,3%	-1,8%
Rjómi og sýrður rjómi	2.040.739	2.333.831	3.043.971	3.216.563	3.232.888	38,5%	0,5%
Skyr og skyrdrykkir	1.875.837	3.023.405	3.160.591	3.000.812	2.739.674	-9,4%	-8,7%
Viðbit	1.518.387	1.857.719	2.350.588	2.390.498	2.327.611	25,3%	-2,6%
Ostar	3.937.832	5.245.193	6.208.031	6.178.101	5.993.589	14,3%	-3,1%
Duft	627.966	702.761	1.191.175	1.173.275	1.144.506	62,9%	-2,5%
SAMTALS ALLS	56.847.067	59.182.482	56.779.779	54.723.887	53.487.506	-9,6%	-2,3%

SALA UMREIKNUÐ Í LÍTRA MJÓLKUR MIÐAÐ VIÐ FITU OG PRÓTEIN

Sala árið 2020 umreiknuð á fitu minnkaði um 1,5% frá fyrra ári og var 142,8 milljónir lítra. Sala umreiknuð á prótein árið 2020 var 122,4 milljón lítrar og samdráttur milli ára var um 3,8%.

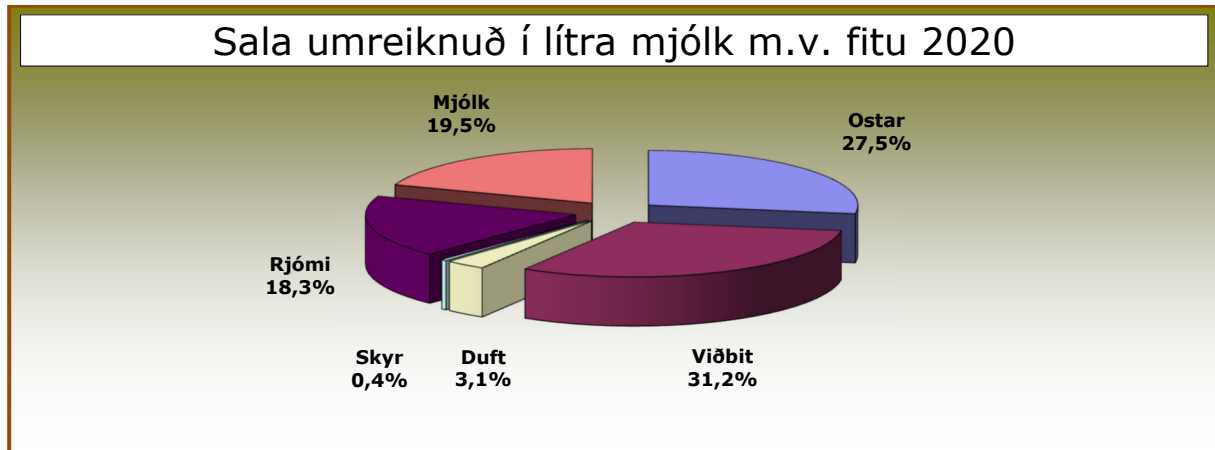
Síðustu átta ár hefur sala á fitugrunni verið meiri en sala á próteingrunni. Af því leiðir að nú þarf um 20,3 milljónum lítra meira af mjólk til að svara eftirspurn eftir fituríkari mjólkurafurðum heldur en þarf til að svara eftirspurn eftir próteinríkari afurðum. Til að tryggja nægt framboð af öllum vörum árið 2020, á fitugrunni, þurftu aðildarfélög SAM þess vegna að kaupa 20,3 milljónum lítrum meira af mjólk heldur en þörf var fyrir vegna innlendrar eftirspurnar eftir vörum, mælt á próteingrunni eingöngu.

Mismun á sölu á fitu- og próteingrunni er ekki hægt að mæta með öðrum leiðum en útflutningi á afurðum úr þeim efnabætti sem minna selst af innanlands. Verð á útflutningsmörkuðum eru lág og skila ekki nægum tekjum til að aðildarfélög SAM geti skilað bændum lögbundnu lágmarksverði fyrir mjólk sem notuð er til framleiðslu á mjólkurvörum sem seldar eru erlendis.

Til að tryggja nægjanlegt framboð allt árið af innlendum mjólkurafurðum og greiðslu á lögbundnu lágmarksverði fyrir mjólk þurfa aðildarfélög SAM þess vegna að bera tap af útflutningi vegna mismunar á

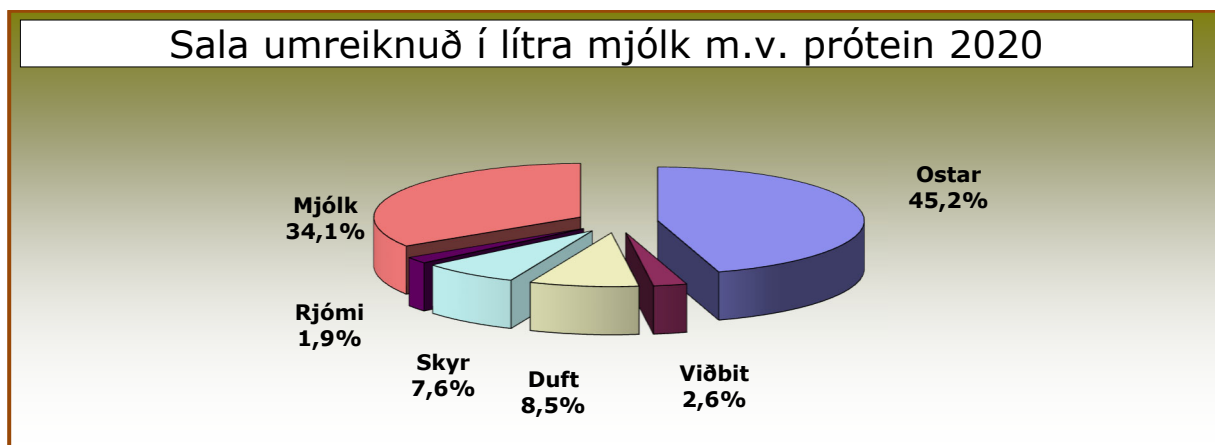
eftirspurn á fitu- og próteinhluta. Þann kostnað þurfa önnur fyrirtæki sem framleiða mjólkurafurðir á Íslandi ekki að bera. Sú mismunun er óásættanleg.

Umreiknað á fitu var sala á ferskvörum 38,2% af heildarsölu mjólkurvara árið 2020 og hækkaði um 0,6 prósentustig frá árinu 2019. Heildarhlutur birgðavara (viðbit, ostur og duft) í umreiknaðri sölu miðað við fitu árið 2020 var 61,8%. Breyting milli ára voru innan við eitt prósentustig í öllum vöruflokkum.



Mynd 6. Hlutfallsleg skipting á sölu mjólkur milli vöruflokka miðað við fitu árið 2020.

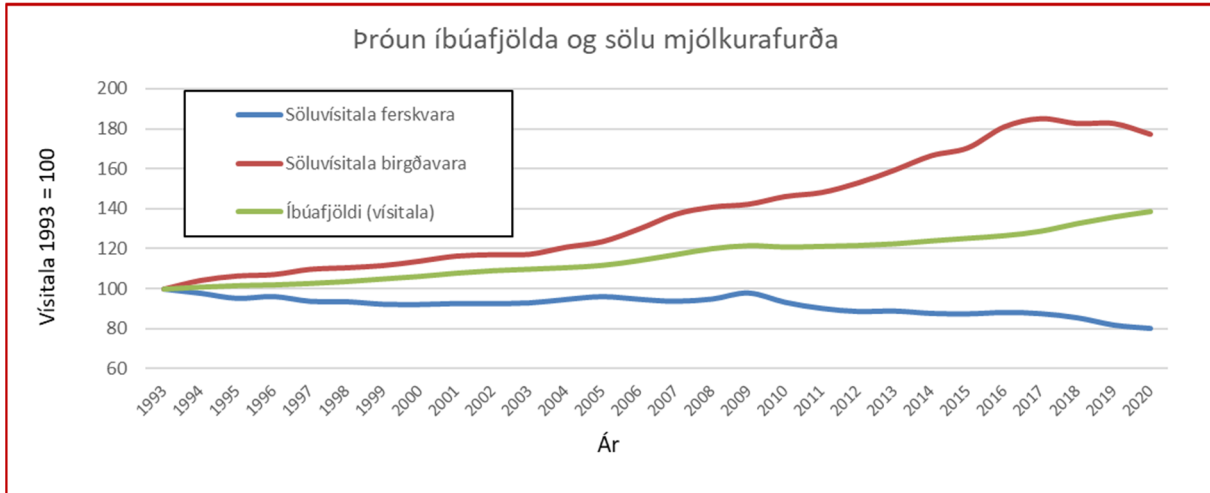
Umreiknað á prótein var sala á ferskvörum 2020 nær óbreytt frá fyrra ári, eða 43,6% af heildarsölu mjólkurvara árið 2020 í stað 43,5% árið 2019. Heildarhlutur birgðavara (viðbit, ostur og duft) í sölu miðað við prótein árið 2020 var 56,4%. Mesta breyting milli ára var lækkun á hlutdeild skyrs úr 8,3% í 7,6%.



Mynd 7. Hlutfallsleg skipting á sölu mjólkur milli vöruflokka miðað við prótein árið 2020

Síðustu þrjú áratugi hefur sala á birgðavörum aukist jafnt og þétt, hvort sem lítið er til heildarsölu eða sölu á hvern íbúa. Á sama tíma hefur sala ferskvara (mjólk, rjómi, skyr og sýrðar vörur) að mestu staðið í stað eða lækkað hægt. Þegar þróun síðustu 27 ára er skoðuð kemur í ljós að sala birgðavara hefur aukist samtals um 77%, en á sama tíma hefur sala ferskvara minnkað um 20%. Til samanburðar hefur íbúum Íslands fjölgað um 39% á sama tíma. Rétt er að taka fram að til framleiðslu á hverju kíló af birgðavörum þarf marga lítra mjólkur (t.d. þarf um 10 ltr af mjólk í hvert kíló af osti og um 21 lítra af mjólk í hvert kíló af smjöri). Aukin sala birgðavara síðustu 27 ára hefur leitt af sér um 50% aukningu á heildarsölu mjólkur frá íslenskum kúabúum til íslenskra afurðastöðva. Síðustu þrjú ár hefur söluaukning birgðavara stöðvast

og snúist í lítilsháttar samdrátt. Haldi sú þróun áfram mun neysla mjólkurafurða á hvern íbúa fara lækkandi á næstu árum.



Mynd 8. Þróun íbúafjölda og sölu mjólkurafurða á Íslandi 1993-2020

HEILDARSALA UMREIKNUÐ Á FITU OG PRÓTEIN

Vegna mikilla neyslubreytinga hefur hlutfall á milli sölu reiknaða á fitugrunni og próteingrunni breyst mikið síðustu tvo áratugi. Árið 2000 var sala á próteingrunni 8 milljónum lítra meiri en á fitugrunni. Frá þeim tíma hefur sala á fitugrunni aukist um 46% en sala á próteingrunni hefur aðeins aukist um 16%. Árið 2020 er sala á fitugrunni 20,3 milljónum lítra meiri en sala á próteingrunni.

Yfirlit sölu mjólkurafurða reiknað á fitu- og próteingrunn frá árinu 2000 til 2020 er birt í töflu 5 hér á eftir.

Tafla 5. Sala almanaksáranna 2000 til 2020 umreiknuð í lítra mjólkur miðað við fitu og prótein.

Ár	Sala umreiknuð í lítra mjólkur		Mismunur a) - b)
	a) m.v. fitu	b) m.v. prótein	
2000	97.973.767	105.980.738	-8.006.971
2001	98.225.242	107.972.717	-9.747.475
2002	96.754.124	106.209.452	-9.455.328
2003	96.755.539	107.391.804	-10.636.265
2004	98.649.788	109.538.183	-10.888.395
2005	100.768.328	112.315.513	-11.547.185
2006	103.870.701	113.207.615	-9.336.914
2007	108.695.040	114.880.974	-6.185.088
2008	112.296.910	117.119.187	-4.822.277
2009	115.578.564	117.667.979	-2.089.415
2010	110.657.216	114.696.290	-4.039.074
2011	111.489.161	113.692.483	-2.203.322
2012	114.143.061	115.455.991	-1.312.930
2013	120.802.939	117.625.945	3.176.994
2014	128.967.850	121.183.320	7.784.530
2015	132.832.674	122.629.610	10.203.064
2016	139.204.556	129.032.673	10.171.883
2017	145.113.569	132.051.453	13.062.116
2018	144.778.867	129.491.804	15.287.063
2019	146.984.651	126.248.446	20.736.205
2020	142.778.851	122.454.533	20.324.318
Breyting frá 2019	-2,9%	-3.01%	-1,99%

SALA DRYKKJARMJÓLKUR

Heildarsala á drykkjarmjólk (nýmjólk, léttmjólk, undanrennu og fjörmjólk) var 22,4 milljónir lítra árið 2020 og minnkaði um 0,2 milljón lítra frá árinu 2019. Sala á drykkjarmjólk hefur minnkað um 9,3 milljónir lítra frá árinu 2010, eða um 29%.

Tafla 6. Þróun sölu drykkjarmjólkur 1995 til 2018.

Vörutegundir	1995	2010	2018	2019	2020	Breyting frá 2010	Breyting frá 2019
Drykkjarmjólk, lítrar	39.742.732	31.734.388	23.797.886	22.567.162	22.400.119	-29%	-0,7%
SAMTALS m.v. fitu	27.309.015	18.782.886	15.736.650	15.529.461	15.424.972	-18%	-0,7%
SAMTALS m.v. prótein	41.334.135	32.850.555	25.094.505	23.667.608	23.649.885	-28%	-0,1%

INNFLUTNINGUR

Innflutningur mjólkurvara var 931 tonn árið 2020 og jókst um rúm 18 tonn frá 2019. Innflutningur á ferskum vörum minnkaði um 24 tonn, en innflutningur osta jókst um 43 tonn. Innflutningur osta 2020 var um 10,8% af sölu innlendra osta, en árið 2019 var innflutningur um 9,7% af sölu innlendra osta á Íslandi. Í magni hefur innflutningur osta aukist um 380 tonn frá árinu 2015, þegar sala innfluttra osta var 4,3% af markaðnum. Hlutfall erlendra osta hefur þannig rúmlega tvöfaldast á fimm árum.

Samtök afurðastöðva í mjólkuriðnaði reikna á hverju ári áætlun um hvað mikla mjólk hefur þurft til framleiðslu á innfluttum mjólkurvörum. Á próteingrunni reiknaðist innflutningur árið 2020 rúmar 6,6 milljónir lítra en um 4,8 milljónir lítra á fitugrunni. Innflutningur á próteingrunni jókst um 384 þús. lítra en á fitugrunni jókst innflutningurinn um 184 þús. lítra. Í hlutföllum jókst innflutningur á próteingrunni um 6% en á fitugrunni um 4%.

Tafla 7. Innflutningur mjólkurvara á árunum 1995 til 2020, tonn.

Vöruflokkur	1995	2000	2018	2019	2020	Breyting frá 2000	Breyting frá 2019
Ferskvörur	10	394	317	267	264	-130	-24
Smjör	0	0	3	5	4	4	-1
Ostur	42	162	511	602	645	483	43
Duft	0	0	21	18	19	19	1
SAMTALS	52	556	853	913	931	375	19

Heimild: Útflutningsskýrslur Hagstofu Íslands og útreikningar SAM.

BRESTIR Í FRAMKVÆMD TOLLAFGREIÐSLU

Um nokkurra ára skeið hafa söludeildir afurðastöðva og SAM fylgst með innflutningi á eftirlíkingum mjólkurafurða, sem framleiddar eru úr öðru hráefni en mjólk. Dæmi um slíkar vörur eru smjörlíki, ostlíki, mjólkurlíki og rjómalíki.

Aukning á innflutningi af ostlíki úr 131 tonni árið 2017 í 300 tonn árið 2019 vakti athygli og snemma árs 2020 sendi söludeild MS umsókn um bindandi álit um tollflokun vöru vegna tveggja vörusýna af innfluttum osti til Tollstjóra. Tollstjóri staðfesti með bindandi álit að vörurnar skyldi tollflokka sem ost. Í framhaldinu lét tollstjóri vita að hið formleg bindandi álit yrði endurskoðað eftir ábendingu – en engin endurskoðun barst til MS á hinu bindandi álit um tollflokunina. Í ljós kom hins vegar að ný tollanúmer (tollflokkar), sem virtust sérhannaðir fyrir umrædd vörusýni, voru stofnuð í Tollskrá Íslands vorið 2020. Ísland og flest lönd heims hafa samið um alþjóðlegt kerfi fyrir tollflokun milli landa og þessir nýju tollflokkar voru í andstöðu við þá samninga; eftir ábendingu frá SAM voru þessi nýju tollanúmer felld niður.

Í framhaldinu minnkaði innflutningur af ostlíki (einnig nefnt „jurtaostur“) úr 300 tonnum árið 2019 í 216 tonn árið 2020.

Innflutningur af ostlíki hefur haldi áfram að minnka árið 2021 og fyrstu fimm mánuði 2021 var innflutningur ostlíkis 36 tonn, en á sama tíma árið 2020 var innflutningur ostlíkis 101 tonn.

Í kjölfar ofangreindrar reynslu af framkvæmd tollflokunar hafa aðildarfélög SAM, BÍ og fleiri unnið að rannsóknum á tollflokun innfluttra vara til Íslands. Í ljós hefur komið að verulegt misræmi er í tölum Evrópusambandsins um tollflokun útfluttra vara frá einstakra aðildarlöndum sambandsins til Íslands og þeirrar tollflokunar sem skráð er á innfluttum vörum til Íslands. Leitað hefur verið skýringa hjá opinberum aðilum samhliða og óskað eftir leiðréttingum til að tryggja rétta tollflokun við innflutning til Íslands, rétta tolllagningu innfluttra vara, eðlilega eftirfylgni milliríkjasamninga og þar með framkvæmd umsaminna tollakjara við innflutning vara til Íslands.

ÚTFLUTNINGUR

Útflutningur mjólkurafurða minnkaði um 79 tonn milli ára. Útflutningur á dufti jókst um 395 tonn og útflutningur á smjöri um 25 tonn. Útflutningur á ferskvöru (aðallega skyr) minnkaði um 18 tonn og útflutningur á osti minnkaði um 323 tonn. Útflutningur á osti er nær eingöngu fitulaus ostur sem framleiddur er úr undanrennu. Umreiknað á próteingrunn samsvarar útflutningur um 22,6 millj. lítra en á fitugrunni reiknast útflutningur um 5,5 millj. lítra.

Allur útflutningur á smjöri er vegna framleiðslu mjólkur umfram greiðslumark, en meirihluti útflutnings á próteingrunni er vegna misvægis í sölu á fitu og próteini innanlands.

Tafla 8. Útflutningur mjólkurvara á árunum 1995 til 2020, tonn.

Vöruflokkur	1995	2000	2018	2019	2020	Breyting frá 2000	Breyting frá 2019
Ferskvörur	0	14	1.542	860	842	828	-18
Viðbit	89	236	312	212	237	1	25
Ostur	0	0	653	1021	698	698	-323
Duft	0	106	645	385	780	674	395
SAMTALS	89	356	3.152	2.477	2.557	2.201	79

Rétt er að taka fram að í ársskýrslu SAM fyrir árið 2019 var villa í Töflu 8. Hluti af útflutningi ferskra vara var talin sem útflutningur á smjöri og tölur því of háar fyrir viðbit og of lágar fyrir ferskvörur. Villan er leiðrétt í töflunni hér fyrir ofan og villan hefur einnig verið leiðrétt í vefútgáfu ársskýrslunnar á vef SAM (www.sam.is).

BIRGÐIR VIÐBITS, OSTA OG DUFTS

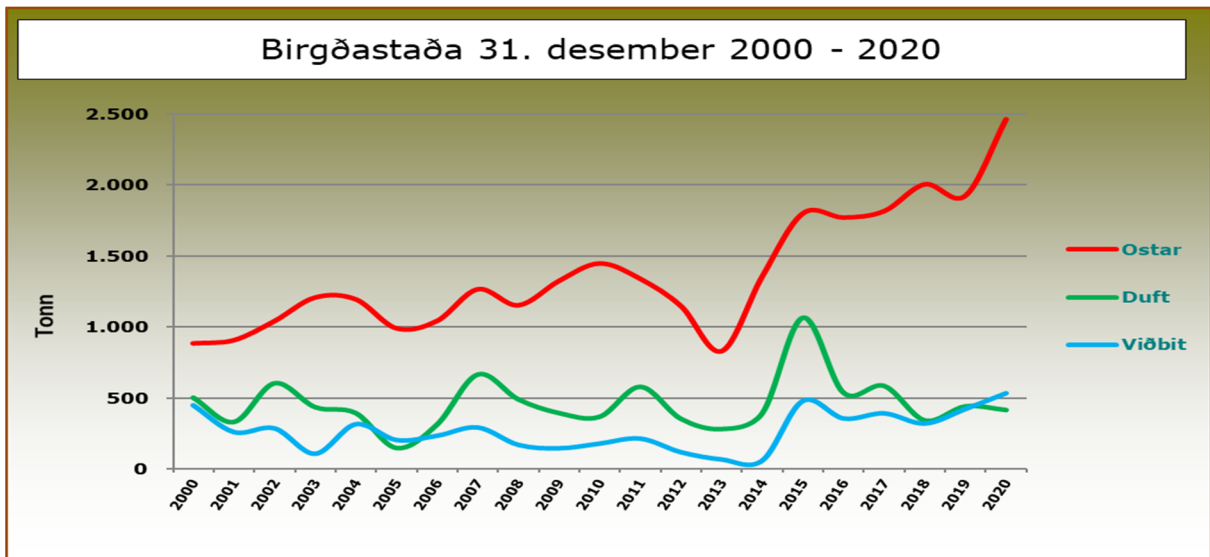
Birgðir mjólkurvara í landinu jukust um 623 tonn árið 2020. Ostabirgðir hækkuðu um 538 tonn og voru 2.462 tonn í árslok. Duftbirgðir jukust um 110 tonn og voru 532 tonn í árslok. Birgðir af viðbiti voru 415 tonn í árslok 2020 og höfðu lækkað um 26 tonn á árinu.

Birgðir mjólkurvara hjá aðildarfélögum SAM í landinu miðast að jafnaði við að mögulegt sé að tryggja nægt framboð af öllum mjólkurafurðum allt árið, óháð sveiflum í framleiðslu og eftirspurn. Sala á viðbiti er að jafnaði 200 tonn á mánuði og birgðir nema því rúmlega tveggja mánaða sölu. Sala á dufti er um 100 tonn á mánuði og birgðir nema því rúmlega fjögurra mánaða sölu.

Sala á osti er um 500 tonn á mánuði og birgðir nema því tæplega fimm mánaða sölu. Við mat á birgðum osta er nauðsynlegt að benda á að ostur er „lifandi vara“ og hluti af framleiðsluferli algengustu tegunda

osta (fastir ostar) er geymsla þeirra við ákveðin hitastig í að lágmarki tvo mánuði áður en þeir eru tilbúnir til neyslu. Til að unnt sé að hafa hverju sinni nægt framboð osta sem eru tilbúnir til neyslu eru lágmarksbirgðir osta því rúmlega 1.500 tonn hverju sinni.

Hluti ofangreindra birgða er vegna undanrennuþufts og undanrennuosts sem selja þarf erlendis vegna meiri eftirspurnar innanlands eftir fituríkum mjólkurvörum heldur en eftir fituminni afurðum. Birgðir osta voru óvenju miklar í lok árs 2020 vegna birgða af undanrennuosti, en heimsfaraldur Covid-19 hafði slæm áhrif á sölu mjólkurafurða milli landa árið 2020.



Mynd 9. Þróun birgðastöðu á viðbiti, ostum og dufti á árunum 2000 til 2020.

SALA, BIRGÐIR OG ÚTFLUTNINGUR MIÐAÐ VIÐ FITU

Hækkun birgða árið 2020 var 12,5% miðað við fitu, eða sem nemur um 2,9 millj. lítrum. Útflutningur nam um 5,5 milljónum lítra á fitugrunni og jókst um 0,5 milljónir lítra frá fyrra ári.

Tafla 9. Framleiðsla og ráðstöfun mjólkur árin 2006 til 2020 umreiknað í lítra af mjólk miðað við fitu.

Ár	Umreiknað í lítra mjólk m.v. fitu					
	Birgðir í upphafi	Innvegin mjólk	Seldar afurðir	Útflutningur	Birgðir í lok	Mismunur
2006	11.394.989	117.062.454	103.870.701	11.642.829	12.855.569	88.343
2007	12.855.569	124.816.835	108.696.926	14.378.779	15.761.108	-1.163.409
2008	15.761.108	126.051.629	112.296.910	17.807.831	12.529.694	-821.698
2009	12.529.694	125.569.461	115.578.564	12.717.748	13.231.296	-3.428.453
2010	12.766.209	123.178.275	110.657.216	11.111.916	14.255.427	-80.075
2011	14.255.427	124.462.110	111.489.161	11.879.927	15.317.232	31.217
2012	15.317.232	125.092.988	114.143.061	13.547.255	11.636.267	1.083.637
2013	11.636.267	122.913.961	120.802.939	2.048.961	8.390.204	3.308.124
2014	8.560.088	133.513.735	128.967.850	762.410	11.112.828	1.230.735
2015	11.112.828	146.034.433	132.832.674	144.353	22.970.399	1.199.834
2016	22.970.399	150.322.481	139.204.556	11.535.614	20.861.432	1.691.278
2017	21.254.260	151.116.865	145.113.569	3.400.734	22.696.395	1.160.427
2018	22.676.923	152.408.980	144.778.867	7.360.924	22.425.317	520.795
2019	22.425.317	151.838.668	146.984.651	4.944.228	23.187.874	-852.767
2020	22.865.745	151.180.148	142.778.851	5.480.364	26.097.624	-310.946
Breyting frá 2019	1,96 %	-0,4 %	-2,9 %	10,8 %	12,5 %	-63,5 %

SALA, BIRGÐIR OG ÚTFLUTNINGUR MIÐAÐ VIÐ PRÓTEIN

Birgðir umreiknaðar í lítra mjólkur miðað við prótein hækkuðu um 6,4 milljónir lítra árið 2020 eða um 21,6%. Útflutningur nam 22,6 milljónum lítra á próteingrunni og hækkaði um 153.625 lítra milli ára.

Tafla 10. Framleiðsla og ráðstöfun mjólkur árin 2006 til 2020 umreiknað í lítra af mjólk miðað við prótein.

Ár	Umreiknað í lítra mjólk m.v. prótein					
	Birgðir í upphafi	Innvegin mjólk	Seldar afurðir	Útflutningur	Birgðir í lok	Mismunur
2006	12.864.203	117.062.454	113.207.614	1.064.256	15.500.993	153.794
2007	15.500.993	124.816.835	114.880.974	3.888.984	22.036.295	-488.424
2008	22.036.295	126.051.629	117.119.187	11.752.216	19.119.369	97.152
2009	19.119.369	125.569.461	117.667.979	7.798.665	19.817.498	-595.312
2010	19.793.402	123.178.275	114.696.290	8.635.410	20.656.645	-1.016.668
2011	20.656.645	124.462.110	113.692.483	10.665.406	21.794.533	-1.033.667
2012	21.794.533	125.092.988	114.455.991	13.504.866	17.366.590	560.074
2013	17.366.590	122.913.961	117.625.945	5.758.562	13.137.335	3.758.709
2014	13.361.308	133.513.735	121.183.320	4.807.970	20.878.743	5.010
2015	20.878.743	146.034.433	122.629.610	9.459.853	33.982.442	841.272
2016	33.982.442	150.322.481	129.032.673	24.077.984	27.359.049	3.835.217
2017	20.008.431	151.116.865	132.051.453	17.002.229	29.366.248	705.366
2018	29.373.231	152.408.980	129.491.804	22.839.883	28.017.046	1.433.478
2019	28.017.046	151.838.668	126.248.446	22.499.704	29.684.595	1.422.969
2020	29.916.732	151.180.148	122.454.533	22.653.329	36.102.322	-113.304
Breyting frá 2019	6,8 %	-0,4 %	-3,0 %	0,7 %	21,6 %	-108,0 %