

## Niðurstöður mælinga á gæðapáttum hrámjólkur

### INNLEGGSSÝNI - TANKSÝNI

Í eftirfarandi kafla koma fram helstu niðurstöður rannsókna á gæðum hrámjólkur sem aðildarfélög SAM tóku á móti árið 2025, en gæðin eru rannsökuð með reglubundnum sýnatökum úr tönkum mjólkurframleiðenda. Sýni eru tekin úr mjólk hvers mjólkurframleiðanda í hvert skipti sem mjólk er sótt. Þetta eru svokölluð tanksýni. A.m.k. einu sinni í viku er tanksýni frá hverjum mjólkurframleiðanda rannsakað m.a. með tilliti til fitu, próteins, frírra fitusýra, líftölu og frumutölu.

Í töflu 15 má sjá samanburð á niðurstöðum mælinga milli mjólkursamlagssvæðanna á árinu 2025.

- Meðalfita í mjólk á landinu var 4,23%. Hæst var fituinnihaldið 4,26 á svæði MS Búðardal en lægst 4,19% á svæði KS Sauðárkróki.
- Meðalprótein á landinu var 3,38%. Það var hæst 3,41% á svæði MS Egilsstöðum en lægst 3,35% á svæði MS Selfossi.
- Meðalinnihald frírra fitusýra á landinu var 0,250 mMol. Það var hæst 0,310 á svæði MS Búðardal en lægst 0,250 á svæði MS Egilsstöðum.
- Meðallíftalan á landinu var 13.000 einingar/ml en hún var hæst 15.000 á svæðum MS Búðardal og KS Sauðárkróki og lægst 13.000 á svæðum MS Akureyri og MS Selfossi.
- Faldmeðaltal frumutölu á landinu var 194.000 frumur/ml, það var hæst 230.000 á svæði MS Búðardal og lægst 185.000 á svæði MS Akureyri.

**Tafla 15: Mæling innleggssýna 2025, meðaltölur ársins á hverju samlagssvæði.**

Samlagssvæði	Fita %	Prótein %	Fríar fitusýrur mMol fm	Úrefni mMol	Frost-mark °C	Líftala '000/ml fm	Frumutala '000/ml		Fjöldi mælinga
							bm	fm	
MS Búðardal	4,26	3,40	0,310	5,2	-0,532	15	255	230	944
KS Sauðárkróki	4,19	3,39	0,260	5,3	-0,530	15	211	189	2.261
MS Akureyri	4,22	3,40	0,252	5,3	-0,531	13	204	185	7.967
MS Egilsstöðum	4,23	3,41	0,250	5,5	-0,533	14	209	194	1.165
MS Selfossi	4,24	3,35	0,248	5,0	-0,530	13	215	198	11.545
<b>Landið</b>	<b>4,23</b>	<b>3,38</b>	<b>0,250</b>	<b>5,2</b>	<b>-0,530</b>	<b>13</b>	<b>213</b>	<b>194</b>	<b>23.882</b>

*fm = Faldmeðaltal (margfeldismeðaltal)*

*bm = Beint meðaltal*

Ársmeðaltöl aftur til ársins 1984 úr mælingum á tanksýnum koma fram í töflu 16 fyrir hvert fimmta ár ásamt árunum 1984 og 2024.

Eftirfarandi voru helstu breytingar milli árána 2024 og 2025

- Meðalfita stóð í stað.
- Meðalprótein lækkaði um 0,01 prósentustig.
- Fríar fitusýrur lækkuðu um 0,160 mMol.
- Meðallíftalan stóð í stað.
- Meðalfrumutalan lækkaði milli ára um 4 þús reiknað með beinu meðaltali og 1 þúsund reiknað með faldmeðaltali.

Tafla 16: Ársmeðaltöl úr tanksýnum frá árinu 1984

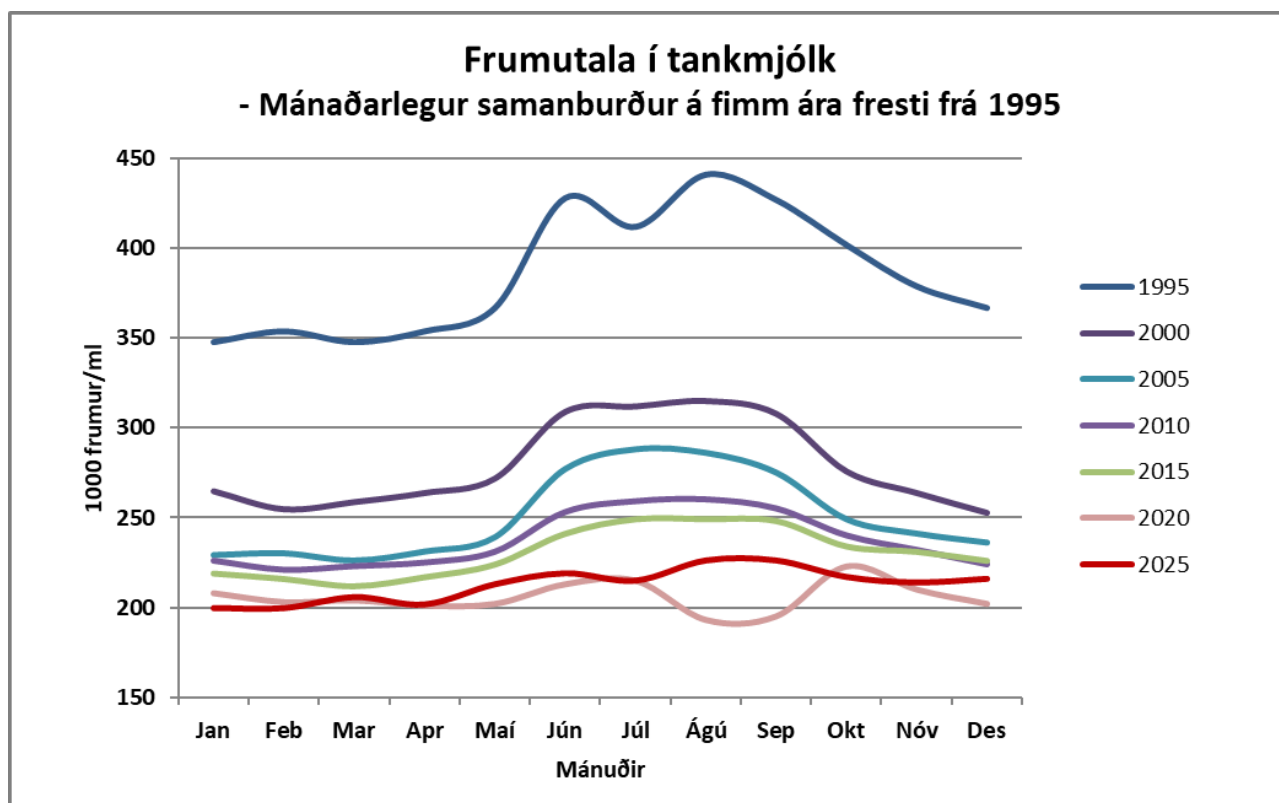
Ár	Fita %	Prótein %	Fríar fitusýrur mMol	Úrefni mMol	Frost- mark °C	Líftala '000/ml fm	Frumutala '000/ml		Fjöldi mælinga
							bm	fm	
1984							602		39.776
1985							599		43.051
1990	4,02	3,38					471	378	47.881
1995	3,94	3,31		5,9	-0,525		386	336	55.064
2000	3,98	3,28		5,4	-0,523		279	250	50.114
2005	4,02	3,34	0,700	5,9	-0,522	17	251	227	38.021
2010	4,10	3,31	0,600	6,6	-0,544	16	238	217	34.826
2015	4,11	3,33	0,550	6,1	-0,543	15	231	210	32.541
2020	4,26	3,41	0,410	5,4	-0,529	15	206	187	27.860
2024	4,23	3,39	0,410	5,9	-0,531	13	217	195	24.070
2025	4,23	3,38	0,250	5,2	-0,530	13	213	194	23.882
<b>Mismunur 2025-2024</b>	<b>0,00</b>	<b>-0,01</b>	<b>-0,160</b>	<b>-0,7</b>	<b>0,001</b>	<b>0</b>	<b>-4</b>	<b>-1</b>	<b>-188</b>
<b>Meðaltal frá upphafi</b>	<b>4,07</b>	<b>3,34</b>	<b>0,515</b>	<b>5,9</b>	<b>-0,532</b>	<b>16</b>	<b>316</b>	<b>246</b>	<b>40.081</b>

fm = Faldmeðaltal (margfeldismeðaltal)

bm = Beint meðaltal

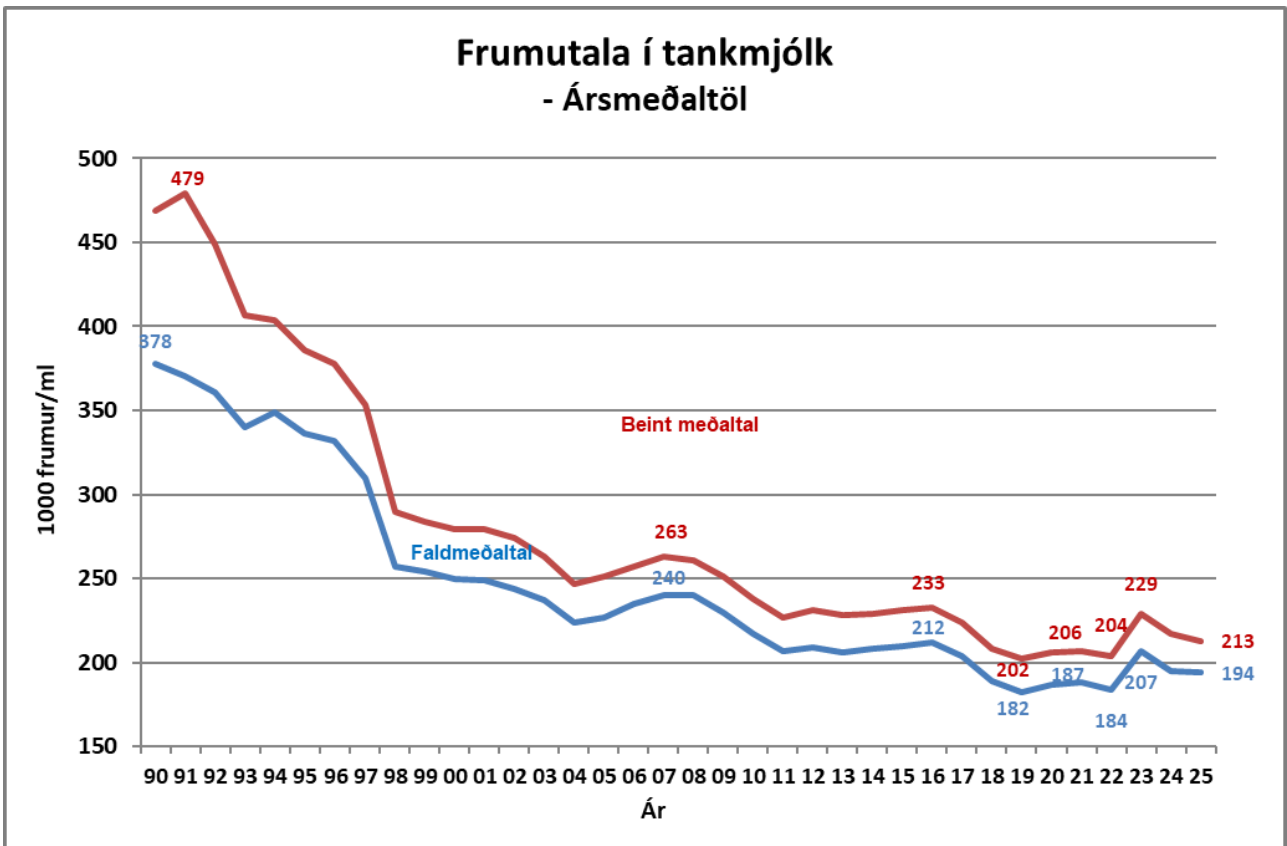
### Frumutala

Frumutala í mótttekinni mjólk lækkaði um 45% frá árinu 1995 til 2025.

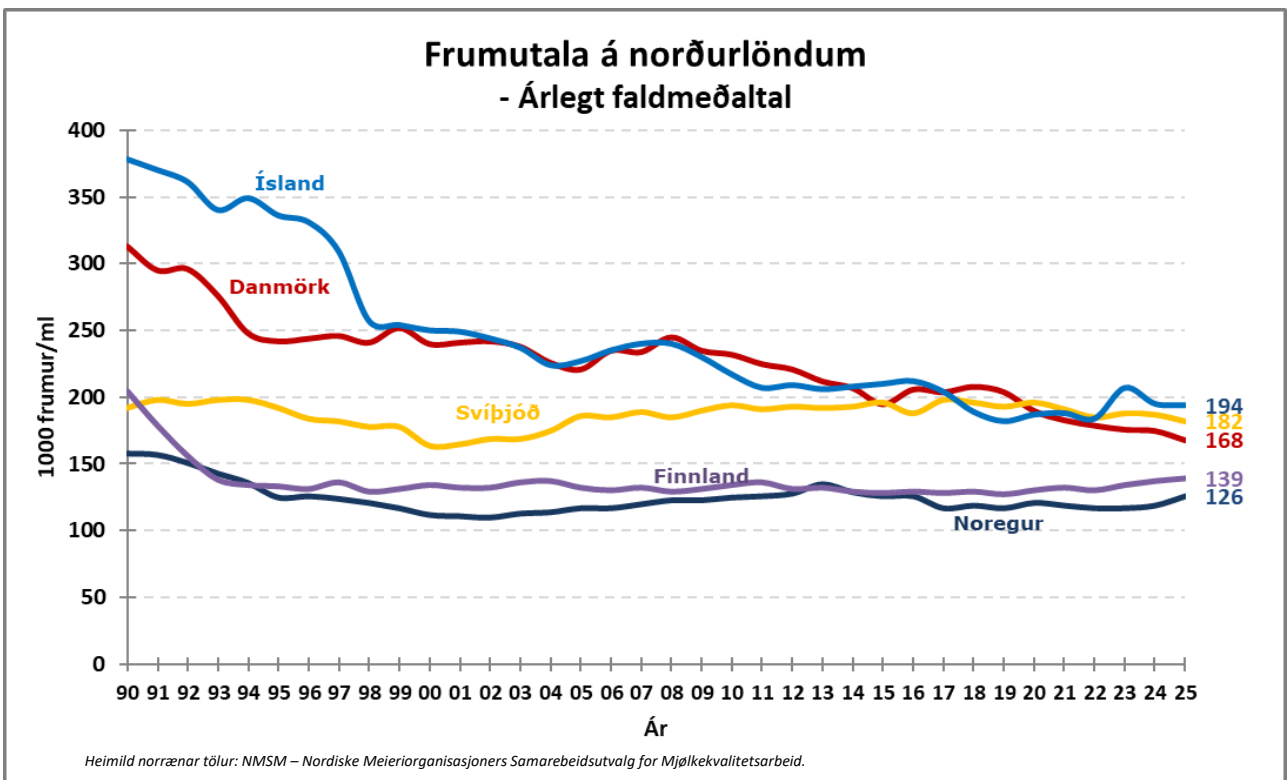


Mynd 8. Mánaðarlegt frumumeðaltal innleggsmjólkur á landinu, árin '95, '00, '05, '10, '15, '20 og '25, beint meðaltal.

Sjá um þróun frumutölu í mjólk frá árinu 1990 í mynd 9 og samanburð milli norðurlandanna frá sama tíma í mynd 10.



**Mynd 9.** Meðalfrumutala innleggsmjólkur á landinu árin 1990 til 2025, ársmeðaltölur



**Mynd 10.** Samanburður á ársmeðaltölum frumutölu mjólkur á Norðurlöndunum árin 1990 - 2025, faldmeðaltal.

Þróun frumtölu hjá mjólkurframleiðendum einstakra mjólkursamlagsvæða frá árinu 1984 má sjá í töflu 17. Beint meðaltal frumtölu hefur lækkað á bilinu frá 278 þúsund til 458 þúsund frá árinu 1984 til ársins 2025, mismunandi eftir svæðum. Meðal frumutala á landinu lækkaði á síðasta ári um 4 þúsund. Lækkun var á frumutölu á síðasta ári á öllum svæðum nema svæði MS Búðardal á bilinu -3 þús til -18 þús. Meðal frumutala á svæði MS Búðardal hækkaði um 24 þús.

**Tafla 17: Þróun frumtölu innleggsmjólkur frá 1984 (ársmeðaltölur, beint meðaltal)**

Ár	Samlagssvæði					
	Búðardalur	Sauðárkrókur	Akureyri	Egilsstaðir	Selfoss	Landið
1984	533	560	608	563	673	602
1985	481	542	676	631	578	599
1990	455	398	500	412	489	471
1995	377	374	366	369	401	386
2000	258	304	262	286	289	279
2005	241	274	241	248	254	251
2010	219	252	223	236	246	238
2015	233	242	219	235	235	231
2020	230	218	198	212	205	206
2024	231	214	213	227	217	217
2025	255	211	204	209	215	213
<b>Breyting 2025-2024</b>	<b>24</b>	<b>-3</b>	<b>-9</b>	<b>-18</b>	<b>-2</b>	<b>-4</b>
<b>Breyting 2025-1984</b>	<b>-278</b>	<b>-349</b>	<b>-404</b>	<b>-354</b>	<b>-458</b>	<b>-389</b>

Á síðasta ári mældust rétt ræplega 96% allra sýna innan marka 1. flokks vegna frumtölu þ.a. mældust 50,73% sýnanna innan marka 1. flokks A. 3,07% sýnanna mældust innan marka 2. flokks og 1,03% í 3. flokk, sjá nánar í töflu 18.

**Tafla 18: Hlutfall sýna í hverjum gæðaflokki miðað við frumtölu árið 2025.**

Samlagssvæði	1. flokkur A 0-200.000	1. flokkur 200.001- 400.000	2. flokkur 400.001- 500.000	3. flokkur Yfir 500.000
MS Búðardal	35,81	53,60	7,94	2,65
KS Sauðárkróki	51,17	44,67	3,27	0,88
MS Akureyri	54,55	42,14	2,49	0,83
MS Egilsstöðum	52,02	45,15	2,58	0,26
MS Selfossi	51,17	44,60	3,09	1,14
<b>Landið</b>	<b>51,73</b>	<b>44,17</b>	<b>3,07</b>	<b>1,03</b>

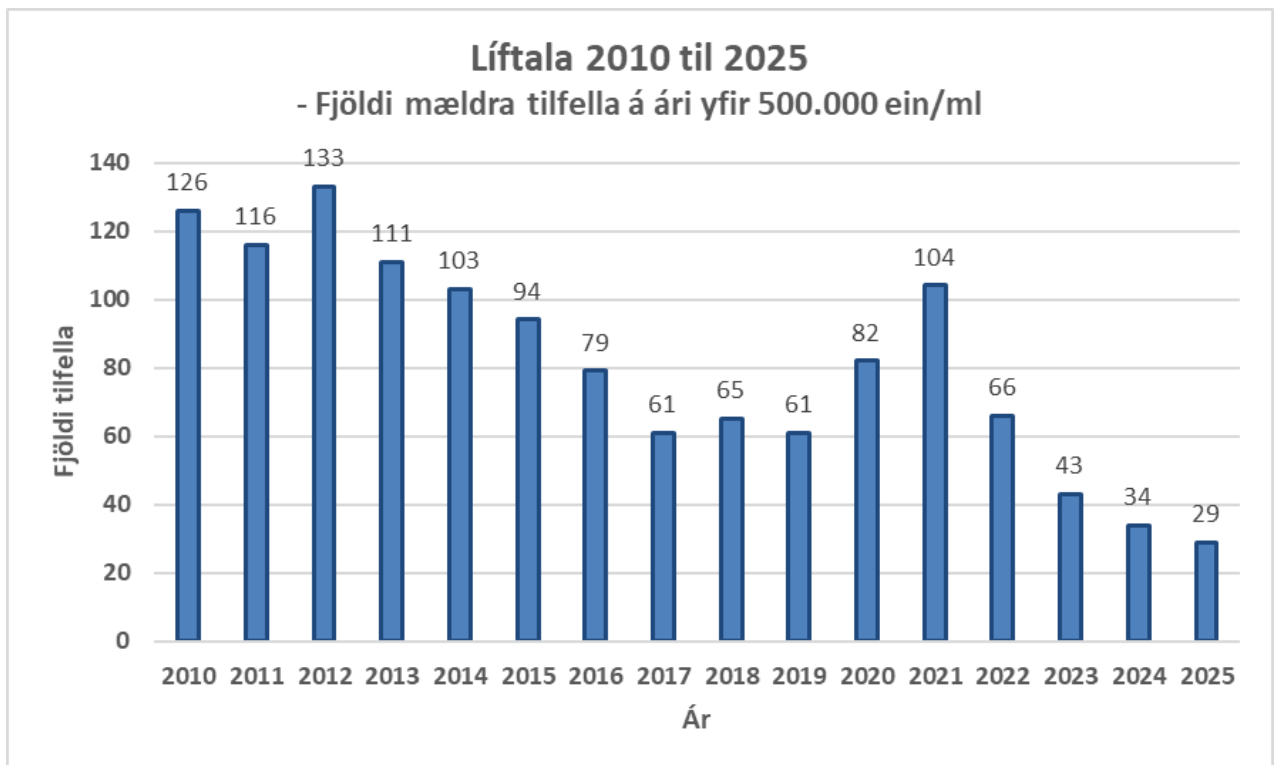
## Líftala

Á árinu 2025 flokkuðust 98,38% allra tanksýna í 1. flokk og þar af 76,72% í 1. flokk A. 0,12% tanksýnanna flokkuðust í 4 flokk þ.e. yfir 500.000, sjá nánar í töflu 19.

**Tafla 19: Hlutfall sýna í hverjum gæðaflokki miðað við líftölu árið 2025.**

Samlagssvæði	1. flokkur A 0-20.000	1. flokkur 20.001-80.000	2. flokkur 80.001-200.000	3. flokkur 200.001- 500.000	4. flokkur yfir 500.000
MS Búðardal	65,25	31,78	2,12	0,42	0,42
KS Sauðárkróki	73,20	25,03	1,50	0,13	0,13
MS Akureyri	78,41	20,45	0,88	0,19	0,08
MS Egilsstöðum	80,86	17,77	1,20	0,09	0,09
MS Selfossi	76,77	21,41	1,34	0,36	0,12
<b>Landið</b>	<b>76,72</b>	<b>21,66</b>	<b>1,23</b>	<b>0,27</b>	<b>0,12</b>

Ef skoðuð er árleg þróun á fjölda tanksýna sem mældust yfir 500.000 í líftölu á árunum 2010 til 2025 má sjá að það voru fæst á árinu 2025, sjá nánar á mynd 11.



**Mynd 11.** Þróun á árlegum fjölda sýna sem mældust með meira en 500 þús ein/ml í líftölu frá árinu 2010.

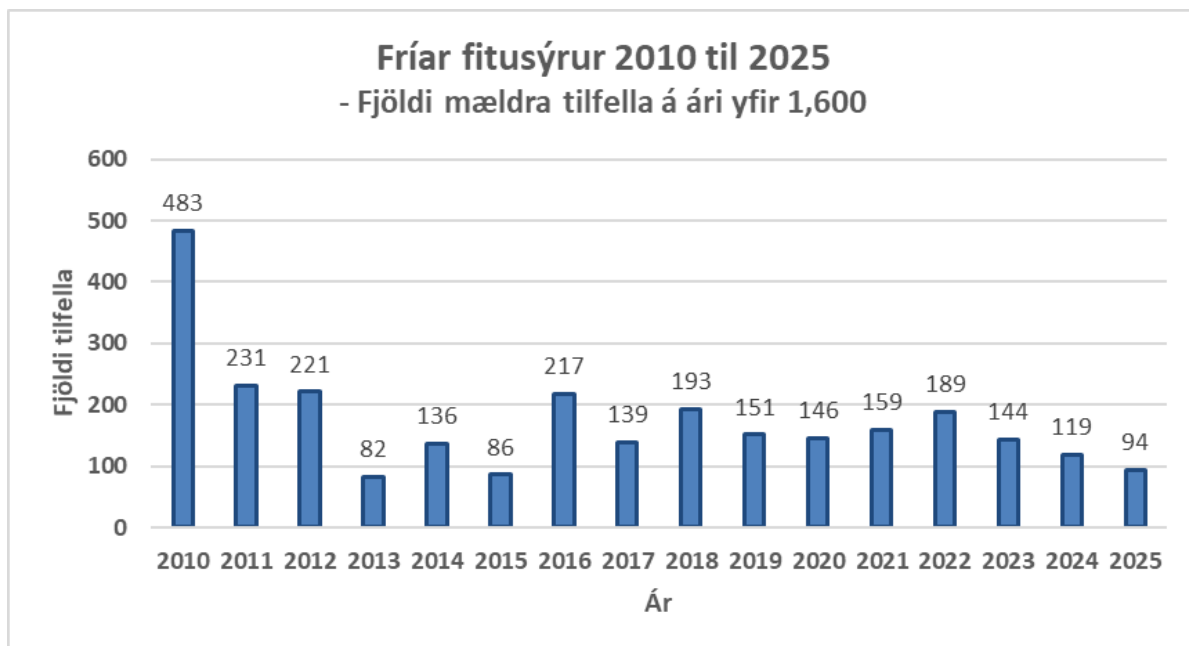
## Fríar fitusýrur

Hlutfall sýna sem mældust innan marka 1. flokks vegna frírra fitusýra var 99,13% á árinu 2025, sjá nánar í töflu 20.

Tafla 20: Hlutfall sýna í hverjum gæðaflokki miðað við fríar fitusýrur árið 2025.

Samlagssvæði	1. flokkur 0,000-0,900	2. flokkur 0,901-1,600	3. flokkur Yfir 1,600
MS Búðardal	98,52	0,95	0,53
KS Sauðárkróki	99,38	0,27	0,35
MS Akureyri	99,00	0,44	0,56
MS Egilsstöðum	99,91	0,00	0,09
MS Selfossi	99,14	0,55	0,30
<b>Landið</b>	<b>99,13</b>	<b>0,48</b>	<b>0,39</b>

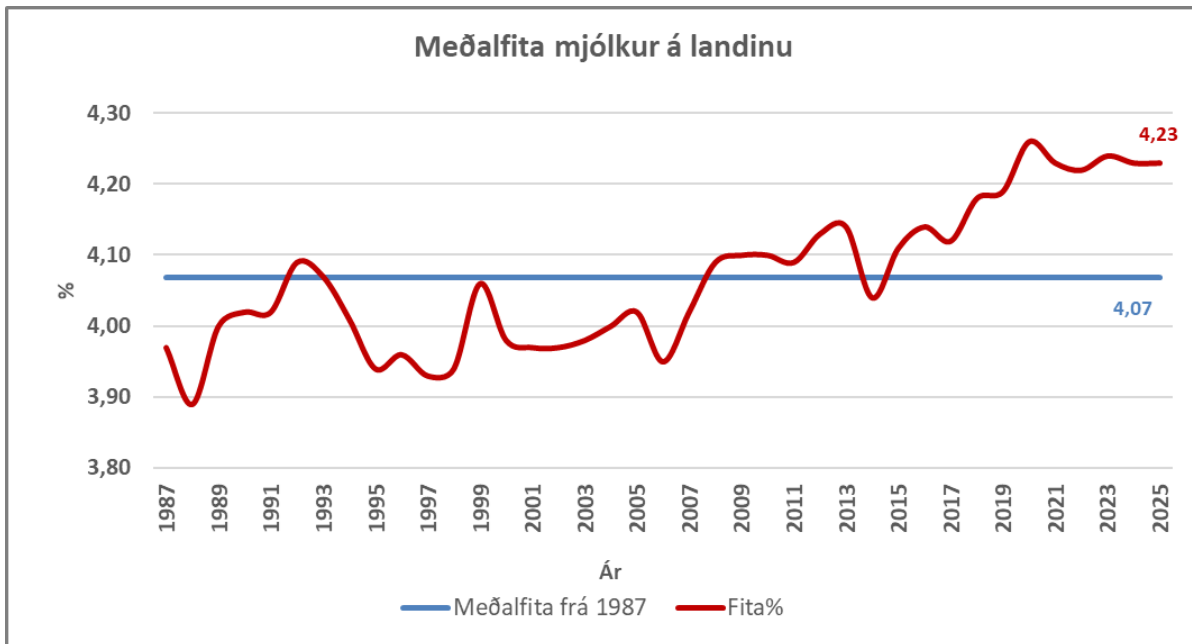
Fjöldi sýna sem mældust með yfir 1,600 í fríum fitusýrum á árinu 2025 var 94 og hafa farið stöðugt fækkandi undanfarin þrjú ár. Ef skoðuð eru árin 2010 til 2025 má sjá að fæst voru þau árið 2013 en flest 2010, sjá mynd 12.



Mynd 12. Þróun á árlegum fjölda sýna sem mældust yfir 1,600 í fríum fitusýrum frá árinu 2010

## Fita

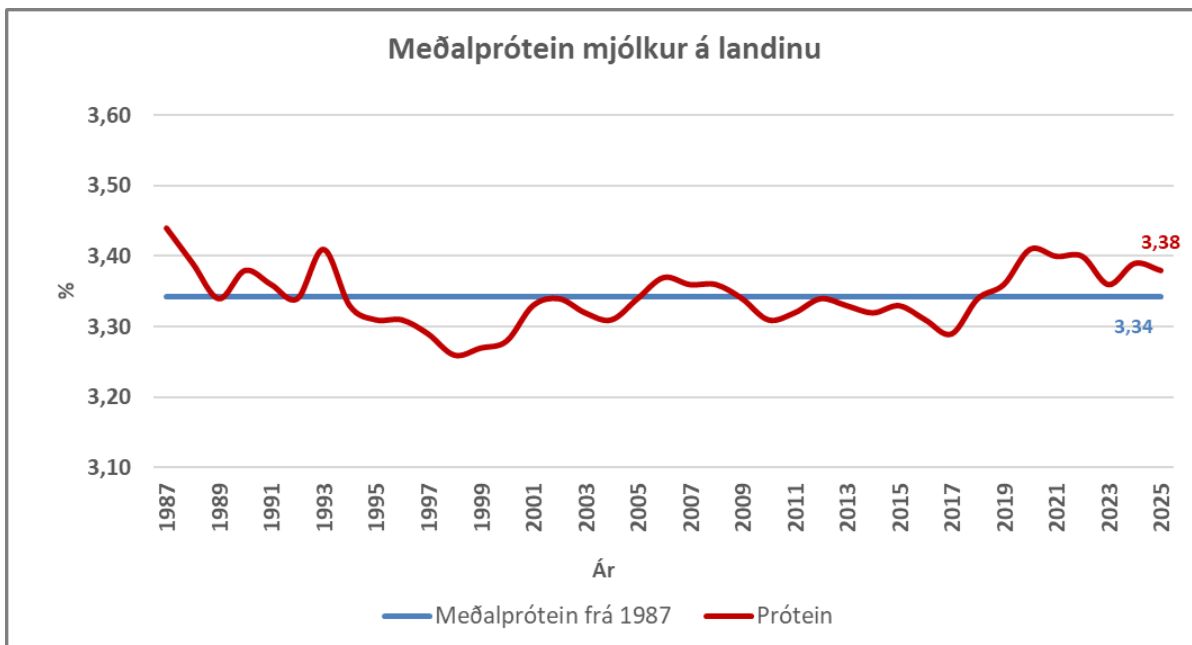
Þróun á meðalfituinnihaldi mjólkur frá upphafi vélrænna mælinga árið 1987 er sýnd í mynd 13. Meðalfita mjólkur frá 1987 til og með 2025 var 4,07%. Hæst náði meðalfitan á árinu 2020 í 4,26% og lægst 3,89% árið 1988.



**Mynd 13:** Þróun fituinnihalds mjólkur 1987 – 2025

## Prótein

Þróun á meðalpróteininnihaldi mjólkur frá upphafi vélrænna mælinga árið 1987 er sýnd í mynd 14. Meðalprótein mjólkur frá 1987 til og með 2025 var 3,34%. Hæst náði meðalpróteinið árið 1987 í 3,44% og lægst 3,26% árið 1998.



**Mynd 14:** Þróun próteininnihalds mjólkur 1987 – 2025

## KÝRSÝNI - SKÝRSLUHALDSMÆLINGAR

Mjólkurframleiðendur senda reglulega sýni úr einstökum kúm til mælinga, svokölluð kýrsýni. Þeim framleiðendum sem hafa greiðslumark er skylt að taka þátt í skýrsluhaldi til að njóta beingreiðslna og liður í því eru kýrsýna-niðurstöðurnar. Kýrsýni eru mæld með tilliti til efnaþátta og frumutölu og niðurstöðurnar geta nýst vel í bústjórn.

Í töflu 21 eru tölur um fjölda kúabænda, skýrsluhaldara og kýrsýna frá árinu 1985. Kúabúum fækkaði um 17 milli áráanna 2024 og 2025, skýrsluhöldurum fækkaði um 10, skýrsluhaldsfærðum kúm fækkað um 204 og kýrsýnum fækkaði um 1.912. Flest kýrsýni sem borist hafa til greiningar á einu ári voru 210.537 árið 2017.

**Tafla 21: Þróun á fjölda kúabænda, skýrsluhaldara og kýrsýna frá árinu 1985.**

Ár	Fjöldi			
	Mjólkurbú	Skýrslu-haldarar *	Skýrsluhalds-færðar kúr *	Kýrsýni
1985	1973	894	25.120	106.856
1990	1558	821	23.928	84.647
1995	1332	906	28.163	111.834
2000	1039	816	29.509	105.378
2005	793	697	27.682	143.904
2010	683	607	32.030	151.953
2015	636	582	33.048	190.605
2020	538	530	34.702	168.332
2024	473	462	34.160	198.510
2025	456	452	33.956	196.598
<b>Breyting 2025-2024</b>	<b>-17</b>	<b>-10</b>	<b>-204</b>	<b>-1.912</b>

*\*Heimild: Bændasamtök Íslands/Ráðgjafapjónusta landbúnaðarins*